

LA GALERIE DES COMPTOIRS ARLÉSIENS DE LA JEUNE PHOTOGRAPHIE

2 RUE JOUVÈNE 13200 ARLES

présente

VERMILLON

3 AVRIL - 17 MAI 2014



La Bergerie, 2010, © Anne-Lise Broyer courtesy La Galerie Particulière, Paris

ANNE-LISE BROYER

On demande souvent aux artistes, quel est le point de départ de leurs recherches, de leur démarche... Je crois que je puis dire en toute sincérité que, je suis avant tout une « lectrice », et que ce qui au fond a déclenché et déclenche encore chez moi l'acte créatif, c'est bien l'expérience de la lecture. L'expérience de la photographie se confond-elle avec celle de la lecture ? L'œil circulerait dans le paysage de la manière dont il circule dans le livre, traquant la présence qui saisit, requiert, effraie ou ravit. Là où l'écrivain sortirait son carnet, je sors mon appareil et fabrique une image. Paysages ou portraits, natures mortes... en noir et blanc le plus souvent, comme pour retrouver le gris du texte, quelque chose comme de la matière grise. Cherchant à tendre vers des images plus pensives que pensées, je souhaite faire du lieu de révélation que représente la photographie l'analogon d'un espace mental où quelque chose prendrait corps, un souvenir, une réminiscence ou une vision, un fantasme. La photographie n'a d'intérêt pour moi que dans ce questionnement permanent qu'elle peut entretenir avec les autres arts la littérature et le cinéma bien sûr, mais aussi la peinture, le dessin, la gravure... M'en inspirant pour nourrir un imaginaire mais aussi, pour interroger la nature du réel, comme si une image fabriquée, une image de l'art, pouvait tout autant lui servir de sujet ou de prétexte. Les médiums se frottent, se confondent parfois... Le dessin* se confond, se mélange à la photographie. Je questionne ainsi les zones de frottements, d'intersection de ces deux médiums, les conjuguant dans leurs limites, les rapprochant, les distordant... Il n'en demeure pas moins que mon attachement à la littérature conditionne un amour du livre, je vois dans celui-ci un lieu d'épanouissement pour mon travail. Faire dialoguer les images entre elles (l'entre-image), constituer des séries, jouer sur les formats, les silences, les blancs, les rythmes... tout cela m'importe. Le livre est comme une scénographie en miniature, dont on retrouve l'expression agrandie dans les scénographies de mes expositions. Mon travail véhicule une part de mystère, mais peut-être que mon secret (si j'en ai un) ne réside pas tant du côté de la chose vue que du côté de celui qui regarde.

* toujours réalisé à la mine graphite sur du papier photographique baryté ilford mat.

ENTRÉE LIBRE

12h - 19h

les vendredis et samedis

et les dimanches 6,13 et 20 avril

et sur rendez-vous : Line Lavesque 06 07 78 94 71

www.atraverslepaysage.com / www.comptoirsarlesiens.com



La Bergerie, 2010 // // // Bourgneuf, 2011 // // // Mourioux, 2011, © Anne-Lise Broyer courtesy La Galerie Particulière, Paris

ANNE-LISE BROYER

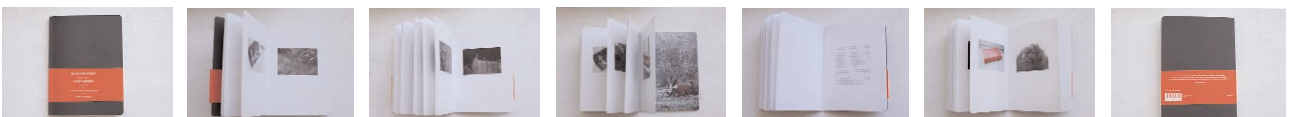
Dans ces jours de juillet, ceux d'août, de novembre 2010 et de janvier 2011, aux *Cards*, ce trou perdu du sud-ouest de la Creuse, étrangement c'est le gris qui m'entourait. Un gris lourd, chargé, humide, la lumière ne vint pas, ne vint jamais. Même en plein été le ciel tombait. Un écrivain est né là, en 1945, Pierre Michon. Ce gris je l'ai bien évidemment pris pour le gris du texte, ses livres et ses mots que nous échangeons depuis presque dix ans par satellite (uniquement), des courriels, des sms, des mots qui volent. Cette série qui se déploie sous vos yeux est le résultat de cette correspondance avec l'écrivain, un des préférés. Elle croise son univers et mon expérience de lectrice, elle se nourrit de nos échanges et de notes qu'il m'avait envoyées. Elle est en gris et en rouge. Elle est grise et vermillon. Elle est comme tachée de petites blessures, de petits signes... Les gambettes s'écorchent dans les broussailles qui entourent la maison. C'est le rouge de l'égratignure, le rouge de l'édition originale du *Gilles de Rais* de Georges Bataille que Michon possédait évoquée dans les *Vies Minuscules*, le rouge des « Lucky Strike » (celle de 1931 de William Faulkner), le liseré rouge de la collection blanche Gallimard, le rouge des carnets où l'écriture peine parfois à venir, le rouge des baies, le rouge des phares de la golf, le sang du lapin que l'on tue volontairement par dépit ou sans raison, le rouge des zinnias, le rouge... La maison devient un totem autour de laquelle j'ai tourné inlassablement dans une sorte de danse photographique en sandales ou en bottes Aigle. Les images incantent le passé, le sien, le mien. Rêve d'indiens, de guerre de Troie... La promenade devient croisade. La maison est toujours dehors, la porte ne s'ouvrira pas. La recherche (*du temps perdu*) est précise, minutieuse, elle explore la matière même des textes : la matière grise, les mots, les choses, les paysages s'y mélangent pour nous laisser apercevoir, au travers des images, le murmure de la langue.

A. L. B.

Aux Cards, regardant par la fenêtre en juin dans le brouillard à 7 h du matin : les Iroquois sont de ce côté-ci, les Hurons de ce côté-là ; on entend parfois les flèches perdues qui sifflent (et bien sûr, les tambours de guerre). Parfois c'est, au fond des bois, des légions hurlantes, dans les Panonnies. J'ouvre les volets là-dessus.

PIERRE MICHON

extrait du texte inédit de Pierre Michon in *Vermillon*, Anne-Lise Broyer, éditions Verdier/Nonpareilles, 2012



« Il ne s'agit pas tant de produire de nouvelles images, de nouveaux sons, que d'autres blancs, d'autres silences — des intervalles. Pas tant d'ajouter encore à une liste, longue, d'éléments que de joindre, disjoindre, rapprocher, écarter selon des voies inouïes, des composants connus, anciens, usés. Quelque chose comme ce mot approximativement, du modiste de Marie-Antoinette : le nouveau n'est jamais que ce qui a été oublié. »
 Thierry Kuntzel, *Title TK*, 2006



Formation

- Post diplôme Édition-Presses à l'ENSAD.
- Atelier National de Recherche Typographique (post diplôme), boursière du Ministère de la Culture. . .
- Diplômée de l'ENSAD (École Nationale Supérieure des Arts Décoratifs de Paris) avec les félicitations. .

Publications

2013

- *Regards de l'égaré (Fragments d'une saison pluvieuse)*, texte de Bernard Noël (éditions Nonpareilles). .

2012

- *Vermillon*, texte de Pierre Michon (éditions Verdier / Nonpareilles).

2011

- *Carnet d'A.*, texte de Julien Mérieau (éditions Nonpareilles).

2008

- *Au Roi du bois*, chapitre II, (Filigranes Éditions / Conseil général de l'Essonne et le Centre culturel Maurice Eliot d'Épinay-sous-Sénart).

2007

- *Le Ciel gris s'élevant (paraissait plus grand)*, texte de Jean-Luc Nancy (Filigranes Éditions-Maison d'art Bernard Anthonioz).

2006

- *Fading* (Tentative de reconstitution d'un plan sentimental de Prague) avec Nicolas Comment (Filigranes Éditions / Institut Français de Prague).

2003

- *Une histoire sans nom*, texte de Alain Coulange (Filigranes Éditions). Prix d'aide à l'édition rencontre d'Arles. . .

2001

- *C'est maquis*, texte de Nicolas Comment (coédition Filigranes / ENSAD).

1998

- *Bruno, Lison et Nico* (éditions Thierry Magnier), texte et illustrations.

Autres publications

2013

- une photographie dans *Phalènes (Essais sur l'apparition, 2)*, Georges Didi-Huberman, Éditions de Minuit

2010

- carte blanche dans la revue Photos nouvelles numéro de mars-avril *Le Chat de Barcelone*, Anne-Lise Broyer invite André S. Labarthe.

2008

- carte blanche avec Nicolas Comment dans la revue Photos nouvelles numéro de janvier-février *Attesa*.

2004

- six photographies constituant la sixième rencontres avec André S. Labarthe réunies dans *Le Triboulet*, (éditions Filigranes / Centre des Arts d'Enghien-les-Bains).

Presses

- Artpress, Connaissances des arts, Le Monde, Libération, Le Point, Réponses Photo, Télérama.

Collections

- Bibliothèque nationale de France, Musée de La Roche-sur-Yon, La Passerelle à Gap, L'Imagerie à Lannion, Frac Haute-Normandie, Artothèques de Grenoble, La Roche-sur-Yon, Pessac, collections privées.

Expositions Personnelles (extrait)

2013

- *Le Marin de Gibraltar*, La Non-Maison, Centre d'art, Aix-en-Provence.
- *Au Roi du bois*, Sala Rekalde, Bilbao, Espagne.
- *Au Roi du bois & Vermillon*, Salas de armas, Pampelune, Espagne.

2012

- *Leçons de Sainte-Victoire & Vermillon*, La Galerie Particulière, Paris.
- *Carnet d'A.*, Artothèque de Vitre.

2011

- *Au Roi du bois*, TEA, Musée d'art contemporain, Tenerife.
- *Des Journées entières dans les arbres*, Artothèque de La Roche-sur-Yon.
- *Quatrain*, Carte blanche à Anne-Lise Broyer, Musée de La Roche-sur-Yon.

2009

- *Anne-Lise Broyer*, Galerie VU' (Paris).

2008

- *Le Courage des Oiseaux*, L'Imagerie (Lannion).

2007

- *Lieux-dits*, Maison d'art Bernard Anthonioz (Nogent-sur-Marne).
- *Fading*, Musée d'Éthnographie de Brno (République Tchèque).

2006

- *Fading*, Galerie de l'Institut français de Prague.

2005

- *Le ciel gris s'élevant (paraissait plus grand)*, Galerie du théâtre Granit, Scène nationale, Belfort.

Expositions collectives (extraits)

2014

- *La femme d'à côté*, commissariat Charlotte Boudon, Galerie Les Filles du Calvaire, Paris.

2013

- *Bruissements*, commissariat Léa Bismuth, Galerie Isabelle Gounod, Paris.
- *Souvenirs d'immensité*, Galerie de l'Institut Français, Madrid.
- *Paysage et fiction (Cosa Mentale)*, commissariat Christine Ollier, Musée de Laval.

2012

- *Le Blanc est la couleur*, commissariat Yves Sabourin, Passage de Retz, Paris.

2010

- *Dans un jardin*, FRAC Haute-Normandie, commissariat Marc Donnadieu.

2009

- *Tout l'univers*, exposition collective, Galerie VU' (Paris).

2008

- *Métissages*, commissariat Yves Sabourin, Fondation Thomson en Thaïlande.

2006

- *Christian Lacroix*, dialogues, commissariat Yves Sabourin Tel Aviv, (catalogue).
- *Short stories*, Fotomuseum, Anvers, (catalogue).

Résidences

2011-2013 — Académie de France à Madrid, Casa de Velazquez en tant que membre artiste, Espagne.

2011 — résidence « NEKaTOENa » au Domaine d'Abbadia, Hendaye.

2010 — résidence « Voyons-voir, art contemporain et territoire » au Domaine de Saint Ser.

2007-2008 — résidence à Naples sur l'invitation de l'Institut français.

2005-2006 — résidence à Prague via un programme Carte Jeune Génération (Culturesfrance).

Commissariat

2013 — Programmations et rencontres autour de films sur la peinture, Anne-Lise Broyer invite André S. Labarthe, Cinémathèque et Institut Français de Madrid.

2010 — *Le Chat de Barcelone*, Anne-Lise Broyer invite André S. Labarthe, Maison d'art Bernard Anthonioz (Nogent-sur-Marne).

2008 — *Attesa*, carte blanche à Anne-Lise & Nicolas Comment, Galerie Frédéric Moisan (Paris).

LES ARTISTES DU PROJET COOPÉRATIF DES COMPTOIRS ARLÉSIENS DE LA JEUNE PHOTOGRAPHIE

AUDREY ARMAND,
MELANIA AVANZATO,
JOANE DAVID,
EMMANUELLE DURON-MOREELS,
SABINE DELCOUR,
FAUSTINE FERHMIN,
LUCIE JEAN,
KIRSTEN G JENSEN,
BRENDA HOFFMAN,
MAGALI LAMBERT,
MARIE MAUREL DE MAILLÉ,
CAMILLE MCOUAT,
MARIE JEANNE NEIRYNCK,
JULIE PRADIER,
ÉMILIE REYNAUD,
MANON ROYER,
MARIE SOMMER,
STÉPHANIE TÉTU,
FANNY VANDECANDELAERE,
ÉMILIE VIALET,
SOPHIE ZÉNON

LES PARRAINS DU PROJET

JANE EVELYN ATWOOD,
JOHN BATHO,
THIBAUT CUISSET,
JOHN DAVIES,
MICHAEL KENNA,
BOGDAN KONOPKA
FRANÇOISE NUNEZ
BERNARD PLOSSU

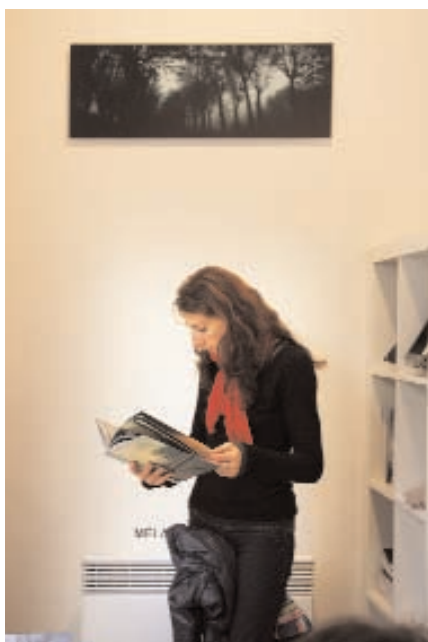
UNE INITIATIVE ASSOCIATIVE POUR DES IMAGES ACCESSIBLES À TOUS

L'association *À Travers le Paysage* développe en France depuis 1994, des actions de promotion et de valorisation de la photographie.

À Travers le Paysage a choisi de mettre son expérience et sa compétence au service d'un projet de lieu permanent de rencontre entre les jeunes artistes photographes, leurs œuvres, et les visiteurs de la ville d'Arles.

Arles est une capitale de la photographie, grâce aux Rencontres et à son excellente École nationale. Pourtant il n'est pas si facile à ses visiteurs d'accéder avec simplicité tout au long de l'année à des images originales d'artistes divers.

La galerie des Comptoirs Arlésiens de la jeune photographie, que dirige Line Lavesque, se veut un lieu ouvert, dans lequel de jeunes photographes, aux qualités artistiques très prometteuses, ont l'occasion de présenter leurs premières œuvres, et dans lequel les visiteurs ont la possibilité d'acquérir des tirages encore très accessibles.



Une émulation collective, un outil commun

La galerie des Comptoirs Arlésiens de la jeune photographie présente les œuvres de jeunes auteurs photographes soigneusement sélectionnés, notamment dans le vivier des écoles d'art françaises.

Des contacts, en Belgique, en Espagne, en Italie, et chez nos autres voisins méditerranéens élargissent nos présentations. D'autres rencontres, aux Etats-Unis, à Cuba, à Tokio ... nous permettront de présenter progressivement un panorama de la jeune photographie internationale.

Des artistes reconnus ont manifesté leur intérêt pour cette initiative qu'ils souhaitent parrainer. Ils présentent eux aussi quelques unes de leurs œuvres. Les premiers parrains artistiques sont Jane Evelyn Atwood, John Batho, Thibaut Cuisset, John Davies, Michael Kenna, Bogdan Konopka, Françoise Nunez et Bernard Plossu.

Soutenu par la ville d'Arles, le projet coopératif de la galerie a suscité, depuis sa première exposition en été 2011, beaucoup de réactions positives. Elle a bien servi les jeunes auteurs et a réussi un de ses challenges susciter des vocations de jeunes collectionneurs.

POINTS DE REPÈRE SUR L'ASSOCIATION À Travers le Paysage

L'association *À Travers le Paysage* a été créée en 1994 sous le parrainage du Musée de l'Elysée à Lausanne, pour conduire des actions culturelles mettant en relation des responsables d'institutions, intellectuels et artistes, en vue de promouvoir et de valoriser la photographie.

Son enracinement géographique, méditerranéen dès l'origine, correspondait à une implication forte sur des questions de paysage, de rapport entre l'homme et la nature.

Son champ géographique d'intervention s'est progressivement élargi parce que les artistes souhaitaient confronter leur travail à d'autres problématiques, et en particulier la nécessaire protection de l'environnement. Elle a par exemple participé à la constitution et la valorisation du fonds de photographies de paysage du Conservatoire du littoral, organisé un colloque pour le Ministère de l'environnement etc.

L'association, sous la direction de Line Lavesque, agit comme maître d'œuvre d'ingénierie culturelle. En relation avec les artistes, elle conçoit des projets et des événements, en organise et suit la réalisation, met en valeur des patrimoines et des politiques.

Contact

Directrice : Line Lavesque - 06 07 78 94 71
Galerie 2 rue Jouvène Place Honoré Clair 13200 Arles
linelavesque@free.fr
www.atraverslepaysage.com